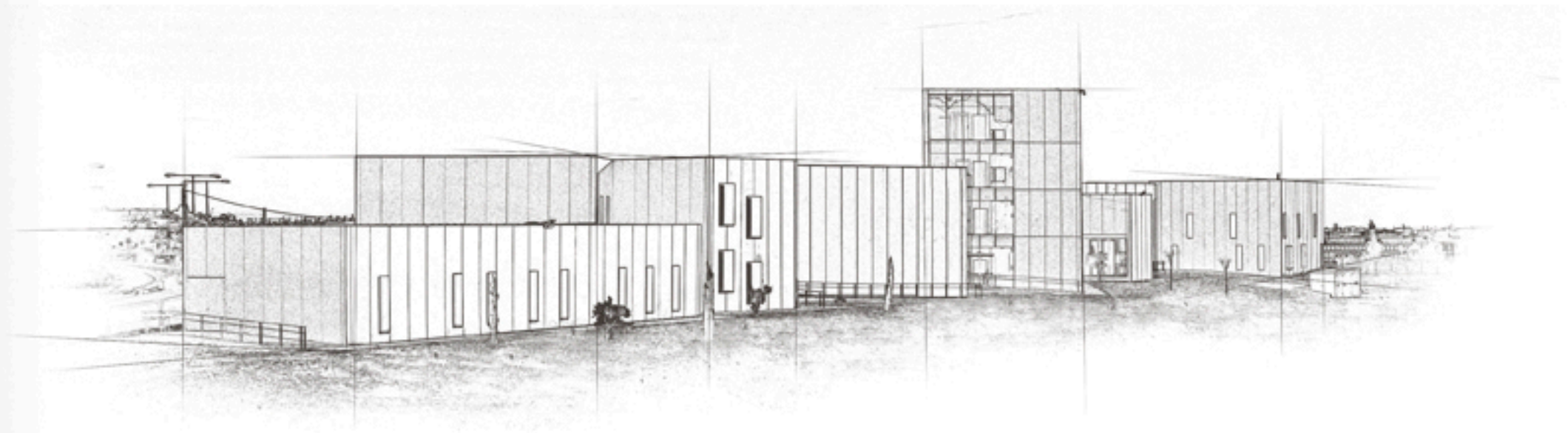


**FACULTAD DE CIENCIAS DE LA SALUD**  
UNIVERSIDAD DE MÁLAGA



**FACULTAD DE CIENCIAS DE LA SALUD**  
UNIVERSIDAD DE MÁLAGA



Textos: Juan Gavilanes (extraídos de [gg2arquitectos.com](http://gg2arquitectos.com))  
Fotografía y edición realizados por Raúl Martín Canales en los meses de Enero y Febrero  
de 2015 para el módulo de Aplicaciones Fotográficas del CFGS de Imagen

EXTERIOR FACULTAD DE CIENCIAS DE LA SALUD



### IDEA E IMPLANTACIÓN

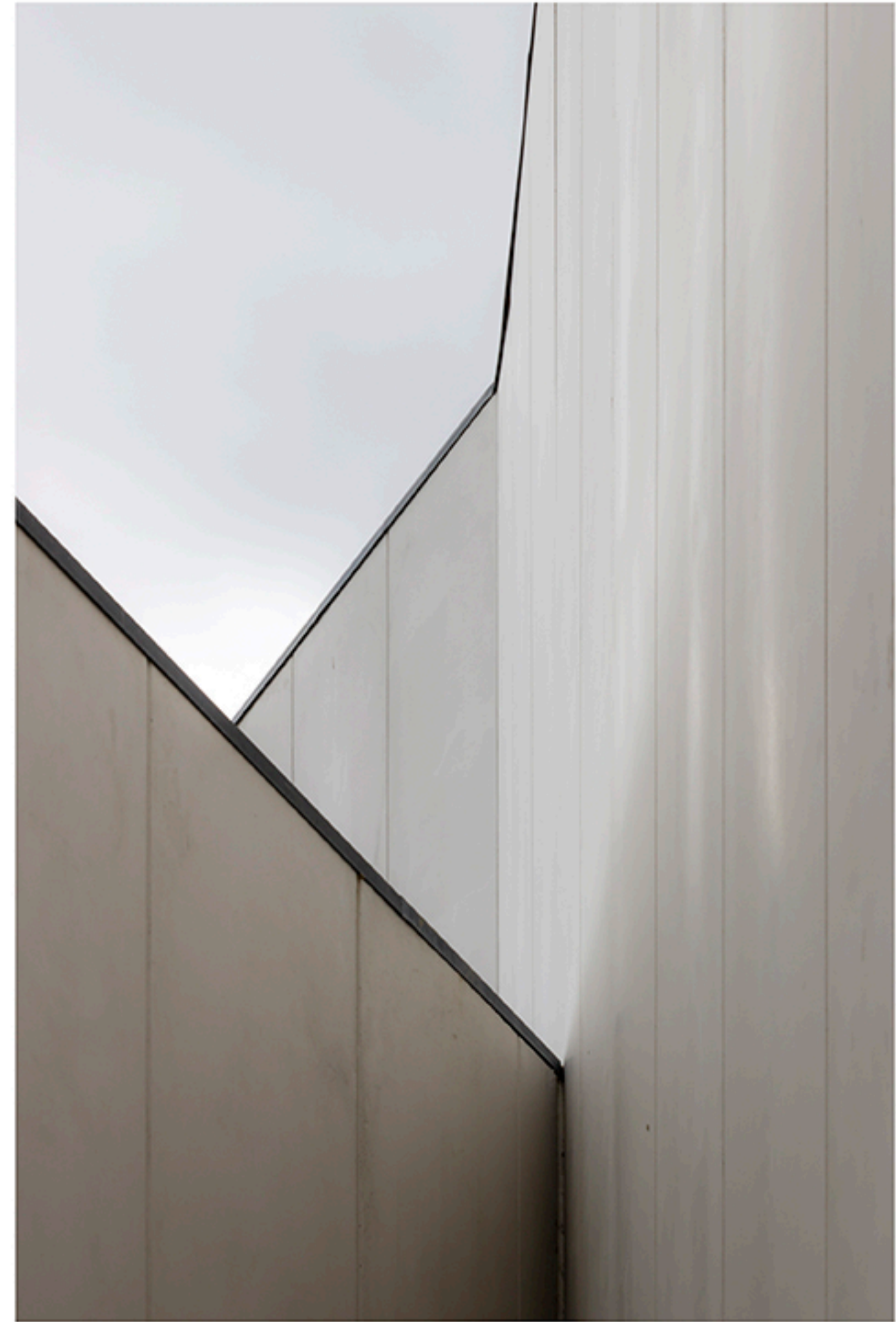
La respuesta al programa complejo de aulas y usos complementarios nace entendiendo el edificio como conjunto de piezas articuladas. La idea consiste en generar un espacio en el que se establezcan estrechas relaciones entre la Facultad, el Campus y su entorno, de manera que el espacio exterior se cuele por los intersticios. Esta intención se traduce en una ordenación abierta y orgánica de todo el conjunto.



EXTERIOR FACULTAD DE CIENCIAS DE LA SALUD



EXTERIOR FACULTAD DE CIENCIAS DE LA SALUD



EXTERIOR FACULTAD DE CIENCIAS DE LA SALUD





EXTERIOR FACULTAD DE CIENCIAS DE LA SALUD



INTERIOR FACULTAD DE CIENCIAS DE LA SALUD



### CÉLULA Y SISTEMA

El edificio se compone a base de unos elementos de geometría muy clara comunicados entre sí. Esta ordenación se elige, para tener la libertad de extender cada elemento en el terreno según las necesidades funcionales de cada pieza y por otro para integrarse mejor en el entorno.

Se hace necesario un esquema topológico claro y sencillo: una sucesión de elementos simples, ordenados en una sola crujía, con galería posterior de distribución y comunicados entre sí. Los distintos volúmenes que definen los usos son prismas rectangulares, como cuerdas enhebradas que discurren y se diseminan entre los límites del solar y permiten que la vegetación se aproxime y penetre en el edificio.

Esta ordenación favorece que la mayoría de estos elementos pueda mantener una independencia en su orientación y por lo tanto le proporcione soleamiento y ventilación específicos para la función que desempeña, respecto al propio conjunto.

De entre todos los elementos destacan las aulas y laboratorios como razón de ser de la institución, el resto de elementos colectivos estarán a su servicio. Son piezas autónomas primarias, conectadas por galerías que permiten, por su disposición componer y estructurar el conjunto. Las aulas y laboratorios se configuran como el límite entre el Campus y la Facultad, extendiéndose lateralmente a lo largo del solar.



Las células que construyen las crujiás se abren al exterior en solo un lateral, quedando las galerías cerradas con la justa iluminación. Las piezas comunes son independientes de la totalidad, su posición está determinada por su autonomía funcional o no, respecto a las aulas. Esta separación de funciones hace que cada elemento se pueda especializar en una determinada función para de esta manera resolver mejor las propias necesidades.

Los elementos son de una geometría cerrada y transparente. La ordenación intrínseca de cada uno de ellos se atiene a unas reglas evidentes de ortogonalidad, lo que implica racionalidad constructiva. La elección de elementos ortogonales se ha hecho a priori. El que a esta elección formal se le haya superpuesto una determinada función es lo que decide el tamaño y proporción definitiva del elemento.

El vestíbulo se conforma como la célula-nexo en el que se vuelcan y nacen todos los recorridos, es el lugar de encuentro de la Facultad. Existe una intención clara en la situación centrada de la entrada respecto al conjunto. El edificio se corresponde con un esquema de sucesión lineal de elementos. El recorrido y el movimiento a través de los elementos comunicadores entre células, permite interactuar al tiempo como cuarta dimensión del espacio.



INTERIOR FACULTAD DE CIENCIAS DE LA SALUD



INTERIOR FACULTAD DE CIENCIAS DE LA SALUD



INTERIOR FACULTAD DE CIENCIAS DE LA SALUD



INTERIOR FACULTAD DE CIENCIAS DE LA SALUD

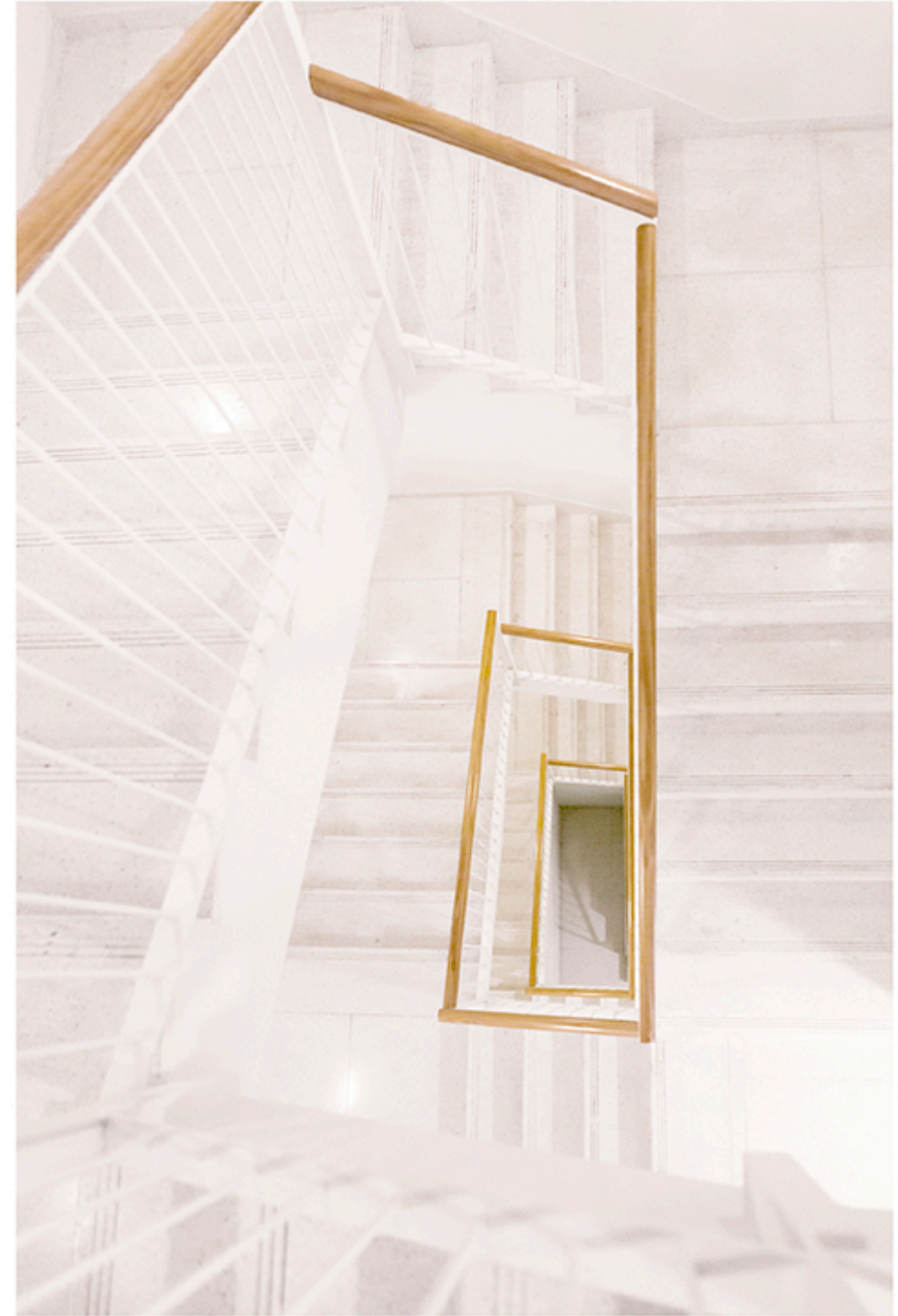


INTERIOR FACULTAD DE CIENCIAS DE LA SALUD





INTERIOR FACULTAD DE CIENCIAS DE LA SALUD



INTERIOR FACULTAD DE CIENCIAS DE LA SALUD



BIBLIOTECA FACULTAD DE CIENCIAS DE LA SALUD



SALÓN DE ACTOS FACULTAD DE CIENCIAS DE LA SALUD



PATIOS INTERIORES FACULTAD DE CIENCIAS DE LA SALUD



### EXTERIOR Y PATIOS

El encadenamiento de células favorece el recorrido del edificio de un uso a otro disfrutando del espacio exterior en el que se generan distintos e interesantes espacios, al zigzaguear los muros del cerramiento, en su diálogo con el entorno. Estos espacios a modo de patios permiten entender la relación entre las partes, las liberan de sus vínculos recíprocos, lo que permite darle a cada parte el carácter individual que precisa. Estos patios son una consecuencia de la ordenación. El patio es el espacio que une y hace inteligible la relación entre las piezas.

A través de los patios la gente puede verse y comunicarse y también comprender cuál es su situación en relación con la posición de los demás y la sucesión de espacios dentro del conjunto. Los patios permiten permeabilidad visual entre las distintas áreas para introducir también la luz en los espacios interiores de comunicación. La consecuente transparencia, en este caso significa variedad y flexibilidad. Cada espacio tiene una proporción y una relación característica con el espacio adyacente.



PATIOS INTERIORES FACULTAD DE CIENCIAS DE LA SALUD

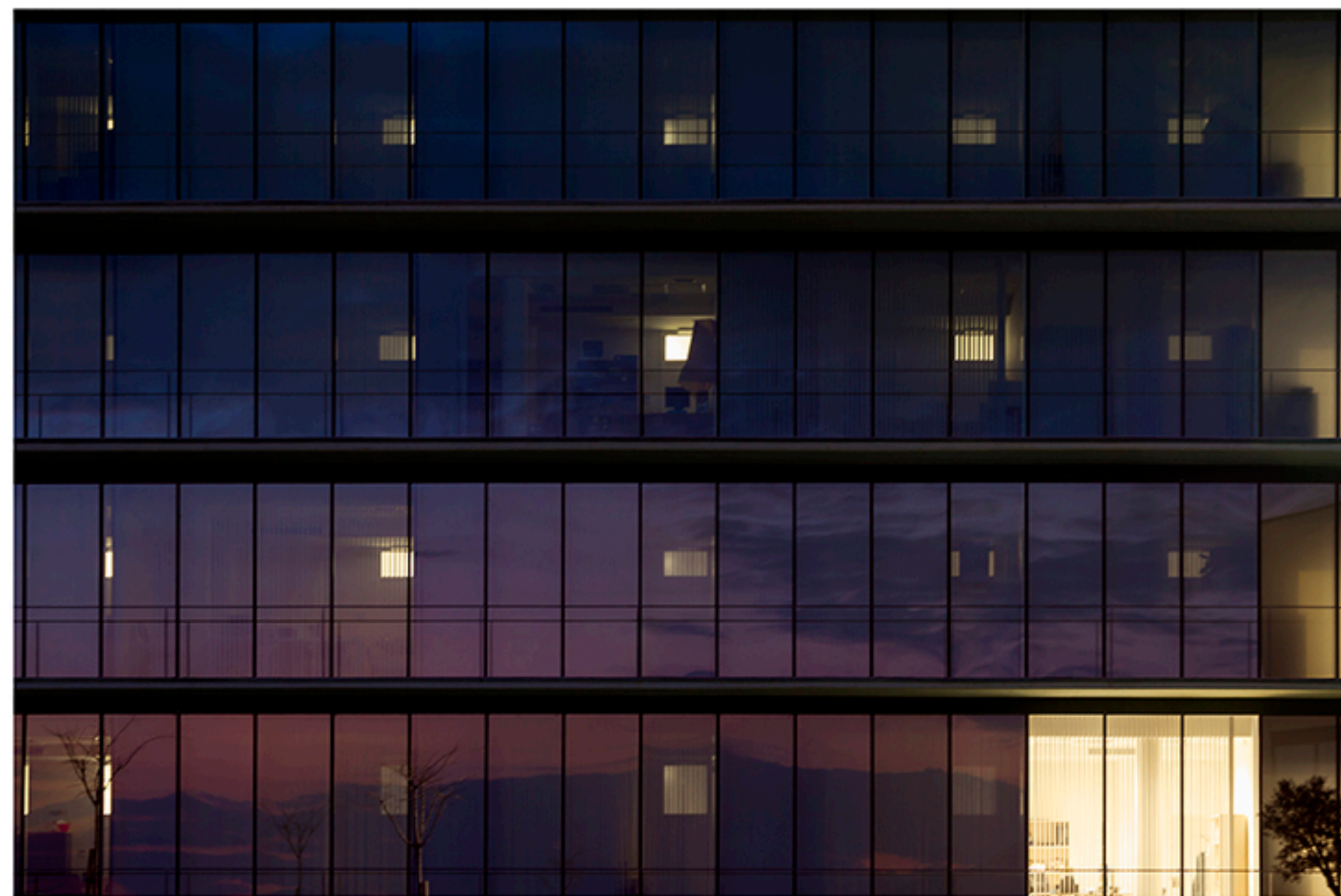


EXTERIOR FACULTAD DE CIENCIAS DE LA SALUD





EXTERIOR NOCHE FACULTAD DE CIENCIAS DE LA SALUD



EXTERIOR NOCHE FACULTAD DE CIENCIAS DE LA SALUD





EXTERIOR NOCHE FACULTAD DE CIENCIAS DE LA SALUD



RAÚL MARTÍN CANALES APLICACIONES FOTOGRÁFICAS / 2º IMAGEN